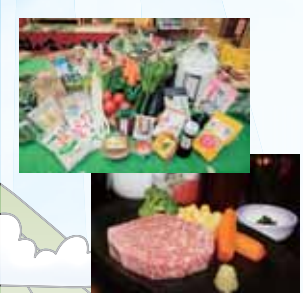


中文 (繁體字)

高千穗觀光插圖地圖



1 高千穗GAMADASE市場

銷售著種類豐富的新鮮蔬菜,加工品,手工藝品的物產市場。在隔壁的餐廳「和」可品嚐高千穗和牛。並在餐廳入口處也有銷售高千穗和牛。

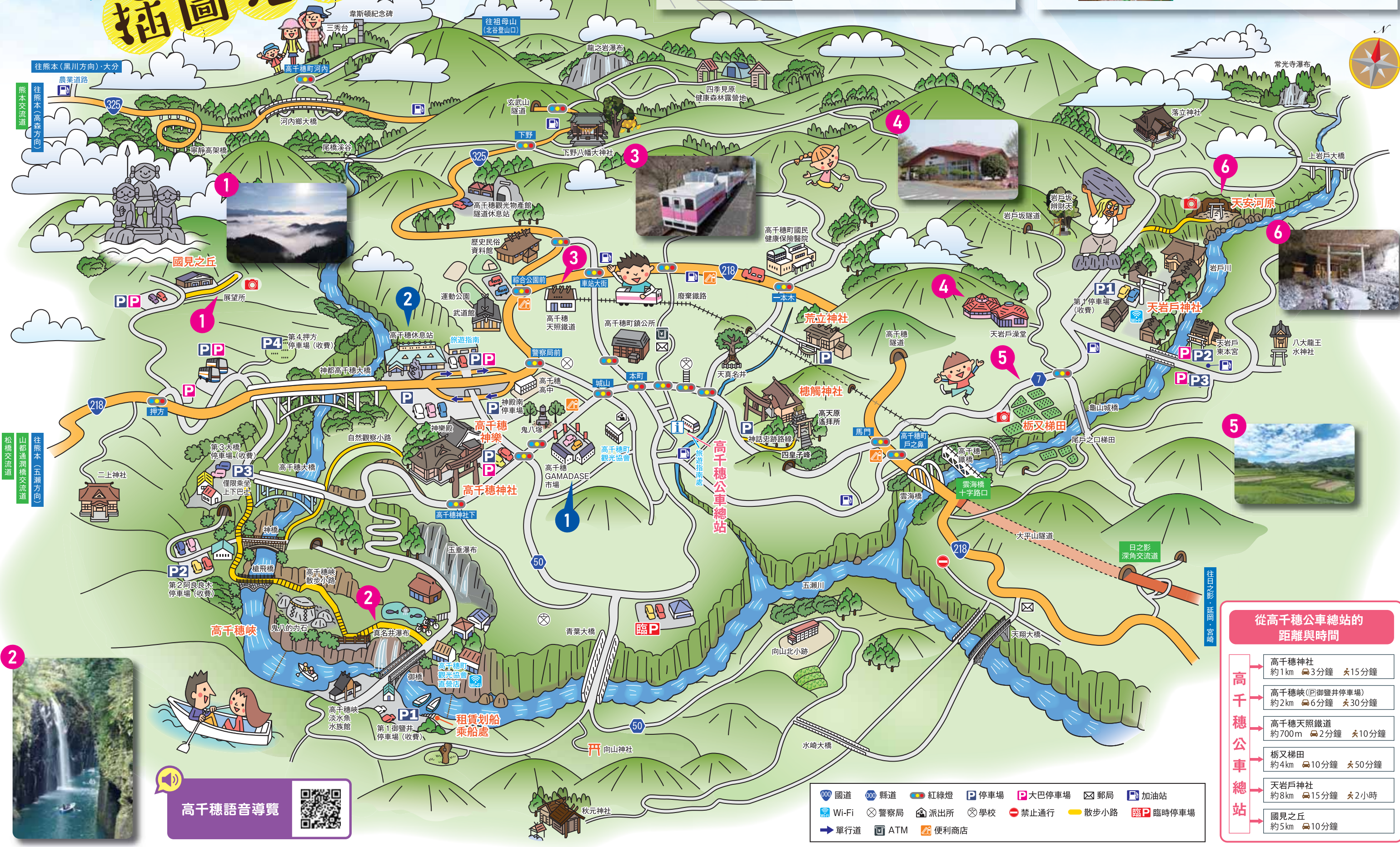
【高千穗GAMADASE市場】9:00~17:00 (不定期休息)
 【高千穗牛肉餐廳「和」】11:00~14:30 (LO14:00) 17:00~21:00 (LO20:30) 每週三休息。



2 高千穗休息站

以刻印著神樂面具的大型紀念石碑為標誌。在這裏銷售著高千穗當地採摘的蔬菜和加工品。在餐廳則是提供高千穗獨有的當季的時令美味。

【地址】高千穗大字三田井1296-5
 【營業】9:00~17:00 不定期休息。



往熊本(黑川方向)-大分
 農業道路
 325
 往熊本(高森方向)
 熊本交流道

往熊本(五瀬方向)
 山都通洞橋交流道
 松橋交流道

往山口(豐前)・延岡・高森



高千穗語音導覽

- 000 國道 000 縣道 紅綠燈 停車場 大巴停車場 郵局 加油站
- Wi-Fi 警察局 派出所 學校 禁止通行 散步小路 臨時停車場
- 單行道 ATM 便利商店

高千穗神社	約1km 乘車3分鐘 步行15分鐘
高千穗峽(回御鹽井停車場)	約2km 乘車6分鐘 步行30分鐘
高千穗天照鐵道	約700m 乘車2分鐘 步行10分鐘
栢叉梯田	約4km 乘車10分鐘 步行50分鐘
天岩戶神社	約8km 乘車15分鐘 步行2小時
國見之丘	約5km 乘車10分鐘

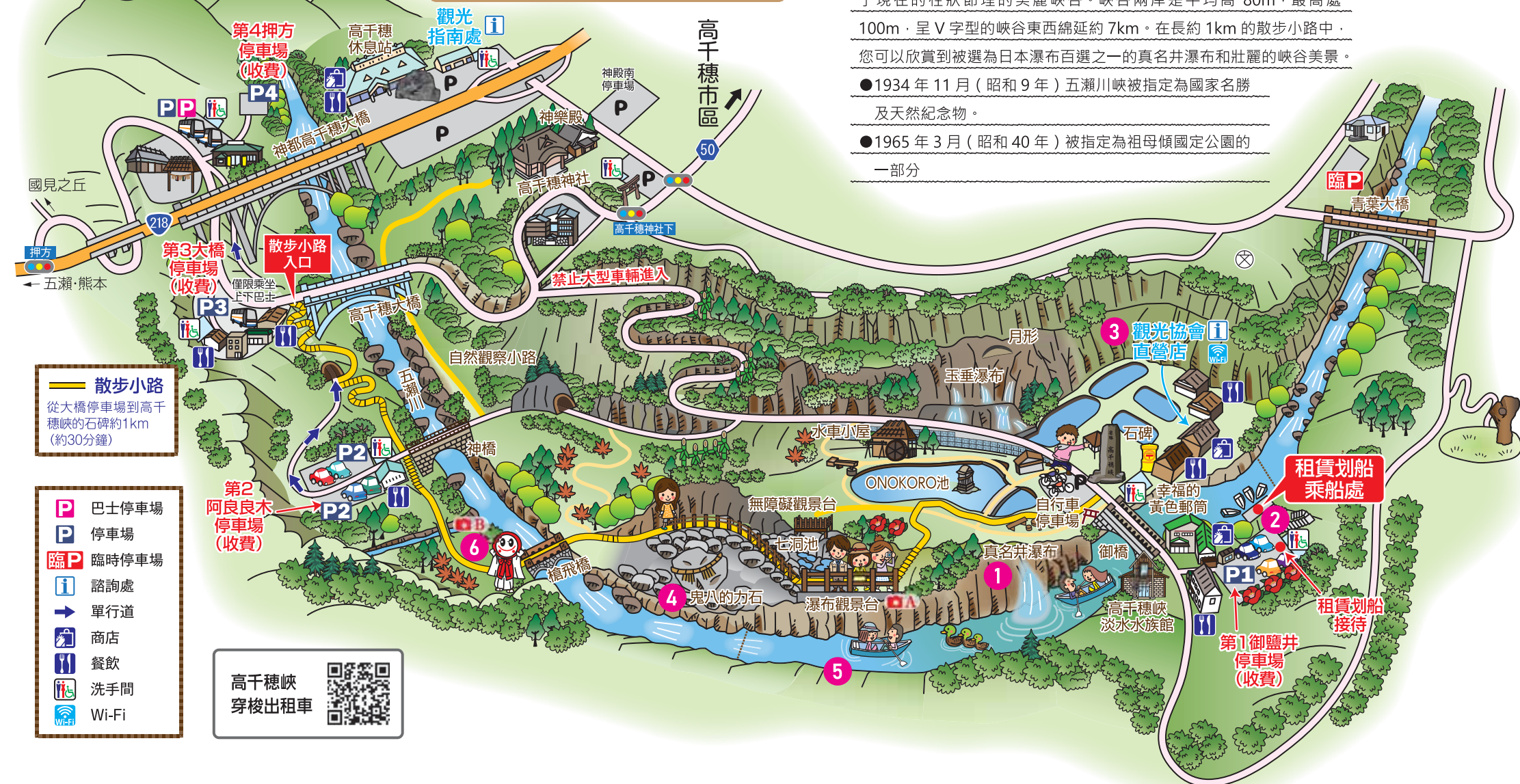
高千穗峽

在此設定導航!
0982-72-2269
(高千穗峽淡水魚水族館)

高千穗峽

距今約 27 萬年・14 萬年前・12 萬年前和 9 萬年前・歷經四次大規模的阿蘇火山噴發的火山熔岩在冷卻・凝固後，經河水等的侵蝕而形成了現在的柱狀節理的美麗峽谷。峽谷兩岸是平均高 80m，最高處 100m，呈 V 字型的峽谷東西綿延約 7km。在長約 1km 的散步小路中，您可以欣賞到被選為日本瀑布百選之一的真名井瀑布和壯麗的峽谷美景。

- 1934 年 11 月 (昭和 9 年) 五瀨川峽被指定為國家名勝及天然紀念物。
- 1965 年 3 月 (昭和 40 年) 被指定為祖母傾國定公園的一部分



散步小路
從大橋停車場到高千穗峽的石碑約 1km (約 30 分鐘)

- P** 巴士停車場
- P** 停車場
- 臨P** 臨時停車場
- i** 諮詢處
- 單行道
- 🏪** 商店
- 🍴** 餐飲
- 🚰** 洗手間
- 📶** Wi-Fi

高千穗峽
穿梭出租車

1 真名井瀑布

被選為日本瀑布百選之一。從古事記中記載，名為天村雲命的神因此地缺水而將水種移至於此。「天真名井的水」據傳從地底下湧出的水成為瀑布，並從大約 17m 高處向下流淌，迫力十足！



2 高千穗峽租賃划船

高千穗峽是昔日阿蘇火山活動噴出的火山熔岩流，沿著五瀨川呈帶狀流淌，受到高速冷卻後所形成的柱狀節理懸崖峽谷。
乘船時間：30 分鐘
限乘員：3 人 (如有學齡前兒童時最多 4 人)
費用：收費
營業時間：8:30~17:00 (最後受理時間 16:30) 有提前結束的時候
諮詢：0982-82-2140



划船訊息，請掃描這裏



3 高千穗町觀光協會直營店

銷售特產品和伴手禮，還可享用多種口味的霜淇淋。並設有觀光訊息區，歡迎隨時諮詢觀光等訊息。
【營業時間】8:30~17:00



4 鬼八的力石

在高千穗流傳的傳說中，高千穗神社供奉的神明三毛入野命消滅了在高千穗地區作惡的鬼八並統治了該地區。這就是鬼八向三毛入野命炫耀自己的強大力氣時，所投擲的巨石。



5 柱狀節理

火山噴發時流出的熔岩冷卻固結而形成的柱狀的岩層，稱為柱狀節理。阿蘇山火山岩漿形成的柱狀節理在五瀨川的侵蝕下形成了現在這樣美麗的 V 字型峽谷。



6 高千穗三橋

在同一個峽谷中可看到 3 座拱形橋在日本可說是非常罕見的。從最低的橋開始，按年代依次建造「神橋」，「高千穗大橋」，「神都高千穗大橋」。



神話與傳說之鎮 高千穗 高千穗必遊觀光景點

高千穗神社

電話：0982-72-2413
是高千穗鄉八十八的總社。這裡祭祀的神明為高千穗皇神及十社大明神，以作為姻緣，交通安全，消災解厄之神而廣受信仰。境內聳立著「秩父杉 (樹齡 800 年)」和「夫妻杉」。



高千穗神樂

諮詢：高千穗町觀光協會 電話：0982-73-1213
公開表演夜神樂三十三番中最具有代表的四個舞蹈，「鈿女之舞」，「戶取之舞」，「御神體之舞」。
【時間】20:00 ~ 21:00 (每晚)
【費用】1 名 1,000 日元 (含稅) (小學生為止免費)
【地點】高千穗神社神樂殿



天岩戶神社

電話：0982-74-8239
這裡有日本神話 (古事記・日本書紀) 中記載的天岩戶神話的傳說之地西本宮・東本宮，兩座神社都供奉著天照大神。其中西本宮把天照大神藏身的洞窟當成御神體祭拜。



天安河原

從天岩戶神社西本宮沿岩戶川步行約 10 分鐘。傳說天照大神藏身於天岩戶中，天地頓時陷入一片黑暗，八百萬眾神齊聚河原，協商誘其出洞的大河原。



國見之丘

海拔 513m 的觀景台。據傳神武天皇的孫子・建磐龍命 (TATEIWA-TATSUNOMIKOTO) 曾登上這小山丘視察國情，可一覽高千穗盆地的全景，當天氣條件符合時，可在秋天的清晨看到雲海景觀，堪稱絕景，帶來滿滿的視覺感動。



天照鐵道

電話：0982-72-3216
因颱風影響而廢線的高千穗鐵道變成了新景點。您可以乘坐天照鐵道獨一無二的「觀光小火車」，往返大約 30 分鐘，可從高 105m 的鐵橋上欣賞大自然美不勝收的景觀！



梯田・梯田米

被選為日本梯田百選之一，翠綠交織出清新美麗的田園風光蔓延，秋天的梯田更是稻穗搖曳放出金黃色的光芒。在晝夜溫差大的高千穗梯田種植的稻米，濃縮天地精華味道濃郁，回味悠長的美味。



諮詢



一般社団法人 高千穗町觀光協會
TEL (0982) 73-1213
FAX (0982) 73-1239



高千穗規劃觀光課
TEL (0982) 73-1212
FAX (0982) 73-1234